
Weer meer verbinding en ontmoeting in 2021



Welkom

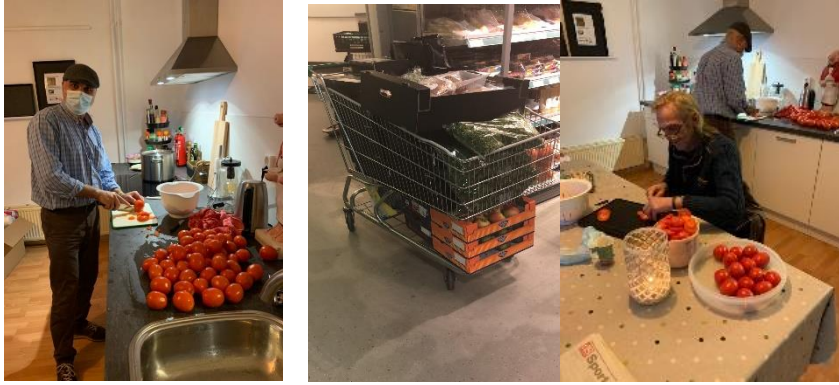
Een groot deel van 2021 stond ook voor De Bres wederom in het teken van de pandemie. Een hard gelag voor onze bezoekers omdat juist deze doelgroep zo gebaat is bij een moment van ontmoeting, gezien worden en een praatje. Want zoals u weet is inloophuis De Bres er voor ontmoeting en verbinding. Ontmoeting en verbinding voor mensen die een veilige plek zoeken in de hectiek van het bestaan. Met name mensen die, om wat voor reden dan ook, vaak niemand hebben om eens even mee te praten, hun leven 'op een rijtje' te zetten en gevoelens te delen. Dat De Bres belangrijk is voor inwoners van de stad Zwolle werd juist doordat het inloophuis ook in 2021 niet volledig open kon, erg duidelijk. In 2021 hebben de coördinatoren veel tijd gestopt in een impactonderzoek. Daarover later meer. Wel alvast een greep uit uitspraken van bezoekers op de vraag welke impact De Bres

op hun leven heeft:

- ✓ Het geeft mijn dag een **goede invulling**, 's morgens ga ik naar Bij Boshardt en 's middags naar De Bres, dan heb ik mijn dag gevuld. Het is meestal gezellig en ik ben **minder eenzaam**;
- ✓ Bij De Bres kan ik om **hulp vragen**, soms krijg ik echt **complimenten** en dat vind ik fijn, daarom ga ik graag naar De Bres. Het is toch leuk als er tegen je gezegd wordt "wat zie je er leuk uit", fijne mensen;
- ✓ Bij De Bres **doe je er toe**, je mag zijn wie je bent. Ik ervaar begrip en er wordt **geluisterd**;
- ✓ Dat ik plekken als De Bres nodig heb, daar schaam ik mij niet voor, ik vertel het aan iedereen, het maakt **gelukkiger**, ik word ook **actiever**, als het gezellig is ga ik daarna even naar de stad;
- ✓ De Bres haalt mij uit een **sociaal isolement**. Als De Bres er was geweest toen ik jong was, had ik mijn leven beter op de rit gehouden;
- ✓ De Bres **houdt** mensen **van de straat**, kunnen ze geen overlast bezorgen (jatten, vechten en burens overlast bezorgen);
- ✓ Ik leer bij De Bres **nieuwe dingen**, bijvoorbeeld hoe ik met anderen om kan gaan.

Bezoekersaantallen in 2021

Door de coronapandemie hadden we, net als in 2020, te maken met aangepaste openingstijden. In maart liepen de besmettingen weer op en belandde Nederland in een derde golf. Om de veiligheid van onze bezoekers, coördinatoren en vrijwilligers te garanderen was De Bres begin 2021 maar twee middagen open tot 15.30. Een moeilijke keuze voor onze kwetsbare bezoekers die zo gebaat zijn bij dagelijks contact. Wel ging de wekelijkse maaltijdverstrekking op de maandag gewoon door zodat we ook dat extra contactmoment in stand konden houden. Van 25 maart tot begin mei werden dat drie middagen in de week plus de maaltijdvertrekking. Daarna waren we weer volledig open maar konden we door de maatregelen per middag, in verband met de 1,5 meter afstand, 12 bezoekers tegelijk in De Bres ontvangen. Vóór de coronatijd hadden we gemiddeld 25 bezoekers per middag. In eerste instantie is geprobeerd de middag te verdelen in twee tijdsvakken en 2x 10 bezoekers tegelijk te ontvangen. Dit werkte niet, waarna we overgestapt zijn naar max 14 bezoekers tegelijk. Een enkele keer moeten we dan een bezoeker weigeren, dit was vervelend om te doen. Vanaf 1 juli zijn de openingstijden weer als vanouds en zijn we op doordeweekse dagen weer elke middag open. Vanaf november is De Bres ook weer geopend op de zondagmiddag. Deze middag wordt verzorgd door vrijwilligers van het Diaconaal Platform Zwolle. Ondanks de beperkte openingsdagen mochten we in 2021 2683 mensen ontvangen. In totaal zijn er 1304 maaltijden uitgereikt.



Nieuwe bezoekers

In het eerste half jaar zijn de bezoekers, die in de Herberg overnachten, niet aanwezig omdat ze overdag tot en met 1 juli 2021 opgevangen worden bij Bij Boshardt en op de bovenverdieping bij Fifty Fifty. Vanaf 1 juli komen er weer bezoekers uit de Herberg, ook nieuwe bezoekers. Het valt op dat er relatief gezien veel jonge nieuwe bezoekers bij zijn. In totaal ontvangen we van juli tot en met december (muv augustus) 15 nieuwe bezoekers in deze periode.

2021 in vogelvlucht: langzaam terug naar normaal

De coronatijd zorgt ook in 2021 voor beperkingen in activiteiten en contactmomenten. Na medio juni kunnen activiteiten langzaam weer worden opgepakt en uitgebreid. Bezoekers worden waar mogelijk geactiveerd in bezigheden zoals de loopgroep, het klaverjasgroepje, meedoen met koken en boodschappen doen. De praktijk in De Bres is dat er niet wordt begonnen met een kant en klaar aanbod van activiteiten, maar dat het vooral de bezoekers zijn die een programma schrijven. De coronamaatregelen leiden soms tot een vraag om ondersteuning, bijvoorbeeld bij het maken van een afspraak voor vaccinatie en meegaan naar de locatie, verkrijgen van een QR code en de corona check-app.

Een andere beperking die zich voordoet zich op bestuurlijk niveau en die het bestuur en coördinatoren veel energie kost, is de nieuwe subsidieregeling Sociale Activering en Herstel van de gemeente Zwolle. Naast een onduidelijk traject is de subsidietoekenning maar voor 1 jaar. Late besluitvorming vanuit de gemeente zorgt ervoor dat er weer veel zorgen zijn over het voortbestaan van De Bres. Al zeker 5 jaar zijn wij met de gemeente in gesprek over dit probleem. De stappen die de gemeente tot nu toe heeft gezet, maken de onzekerheid echter alleen maar groter. Het zorgt ook voor onbegrip omdat het lijkt alsof de Bres, in de ogen van de gemeente, na 21 jaar nog steeds haar bestaansrecht niet heeft bewezen.

De onzekerheid heeft ook een negatieve invloed op de bezoekers, coördinatoren, vrijwilligers én het bestuur terwijl de oplossing in onze ogen vrij simpel is. Geef ons net als tot en met 2021 een structurele subsidie, aangepast aan de complexer geworden problematiek van de doelgroep. Alleen op die manier kunnen wij onze bezoekers een stapje hoger brengen op de participatieladder. De lange periode van onduidelijkheid en gebrek aan voortgang kost enorm veel energie. Energie die wij liever willen steken in het ontvangen van onze bezoekers, hen te activeren waar mogelijk en te zorgen voor gezonde maaltijden. Het proces en de onzekerheid beperken ons om door te kunnen ontwikkelen op bijvoorbeeld activiteiten omdat het voortbestaan elke keer wordt bedreigd. Gelukkig ziet een groot deel van de gemeenteraad wel de waarde van De Bres en zij springen dan ook in de bres voor ons.



Activiteiten

- Iedere maandag gaat een coördinator naar de Sligro, waar we etenswaren (groenten, brood en vlees), die nog een korte houdbaarheidsdatum hebben gratis mee mogen nemen. De Sligro Zwolle draagt de Bres een warm hart toe. Zo wordt voedselverspilling verminderd en komt het in Zwolle terecht bij mensen die het goed kunnen gebruiken.
- Het maaltijdproject loopt, mede door de producten van de Sligro, nog steeds goed er worden wekelijks tussen de 25 en 30 maaltijden verstrekt. Er zijn 10 vrijwilligers die koken.
- Op 30 maart 2021 nemen een bestuurder en een coördinator deel aan de derde uitwisselingsbijeenkomst van de tweede fase van Fonds Franciscus, die in het teken staat van een impactinstrument.
- Een coördinator neemt deel aan een Zoom-meeting van Netwerk Dak over presentie in Coronatijd.
- De hardlooptroep, die bestaat uit 3 bezoekers en 3 medewerkers, loopt heel gemotiveerd wekelijks. Inmiddels is het een "hechte" groep geworden. Ook Run2Day ondersteunt de hardlopers nog steeds en heeft weer nieuwe shirtjes geschonken. De hardlooptroep werkt verbindend, dit wordt ondersteund door extra activiteiten. Denk hierbij aan de afsluiting van het seizoen, opgave voor een georganiseerde loop zoals de Sint Nicolaasloop. Deze ging helaas niet door. Vooruitkijken is regeren dus de hardlooptroep neemt in 2022 deel aan de 4 mijl van Zwolle.
- Met ondersteuning vanuit het Kansfonds zijn we gedurende 2021 bezig met een impactonderzoek. Avance heeft een impacttoolkit ontwikkeld voor inloophuizen die deelnemen aan het Fonds Franciscus. Het daadwerkelijke onderzoek vindt plaats in augustus/ september/oktober 2021. Twee coördinatoren voeren dit impactonderzoek, met ondersteuning van vrijwilligers, uit. Een afspraak die gemaakt is met het Franciscus (Kans) fonds. De bezoekers werken van harte mee aan het onderzoek en voorzien de onderzoekers ruim van bruikbare informatie. Dit resulteert in een mooi eindresultaat en toont een grote impact van De Bres aan op bezoekers en de Zwolse samenleving. Het rapport wordt in november 2021 verzonden aan het Franciscusfonds en andere fondsen, naar de ketenpartners en de gemeente Zwolle.
- In het magazine Gaandeweg van de Protestantse Gemeente Zwolle wordt in mei/juni 2021 aandacht geschonken aan de Bres in coronatijd. Dit levert positieve reacties op.
- Het bestuur schuift in 2021 twee maal aan bij de digitale gesprekstafel Sociale basis "sociale contacten en daginvulling".
- Twee coördinatoren nemen op 2 juli 2021 deel aan een uitwisselingsmoment bij de Herberg in Apeldoorn. Met inloophuizen uit de regio worden ervaringen uitgewisseld over werkzaamheden en activiteiten;
- Een coördinator volgt (digitaal) de vergaderingen van het Diaconaal Platform.
- Eén coördinator neemt deel aan een overleg tussen de maaltijdverstrekkers van de stad Zwolle (denk aan eetcafé, soepbus e.d.), waarin afgestemd wordt op elkaar. Er is een "keten" ontstaan waardoor het mogelijk is dat "dakloze" Zwollenaren elke dag een warme maaltijd kunnen krijgen als ze dit willen.
- Het Diaconaal Platform Zwolle zorgt vanaf 1 november 2021 voor de zondagopening.
- De loopgroep van de Bres had zich ingeschreven voor de Sint Nicolaasloop, helaas ging deze loop niet door ivm aanscherping van de RIVM-maatregelen. In plaats daarvan lopen ze het jaar uit met de lichtbeeldenroute in Zwolle.



- De vrijwilligers ontvangen ook dit jaar een zogenaamd “kerstpakket” als blijk van waardering. De Bres kent een groep van ongeveer 20 betrokken vrijwilligers die zich inzetten voor de Bres.
- In november 2021 volgen coördinatoren en vrijwilligers een ééndaagse herhalingscursus BHV.
- De Diaconie van de Oosterkerk bekostigt de vervanging van vloerbedekking, de leverancier doet ook een bijdrage. Een aantal bezoekers ruimen de ruimte uit en stellen deze ook weer in.
- In het 2^e halfjaar van 2021 wordt regelmatig gebruik gemaakt van het winkeltje door de bezoekers, zomerkleding voldoet niet meer met de winter in aantocht.

Deskundigheidsbevordering vrijwilligers en coördinatoren

Coördinatoren ondersteunen vrijwilligers bij het hanteren van de werkprincipes uit de presentietheorie. Een coördinator heeft hier een training voor gevolgd, aangeboden door het Franciscusfonds. De vrijwilliger toont zich benaderbaar, heeft oog voor wat zich niet zomaar toont en stemt zich af op de bezoekers, waardoor er gezien wordt wat er bij de ander op het spel staat (bijvoorbeeld t.a.v. de gezondheid of woonsituatie e.d.). Deze situaties worden onderling besproken. Er ontstaat een “relatie” en vanuit dat principe is men behulpzaam, de bezoeker voelt zich gezien en erkend en ervaart een gesprek als een hart onder de riem.

Zoals eerder aangegeven is er een impactonderzoek gehouden bij De Bres. Op basis van 2 “persona’s” van onze dakloze bezoekers kunnen we zeggen dat deze bezoekers voornamelijk komen voor een beetje rust, voor contacten en een kopje koffie om even te ontsnappen aan het buitenzijn. Zij zitten vaak in het proces om weer tot participatie in de samenleving te komen en worden meestal begeleid door Zwolle Aktief. Bij de thuisloze bezoekers zijn 4 persona’s afgenomen. Ook zij komen bij De Bres voor de contacten, een praatje (soms een eerste praatje op een dag) en om wat gezelligheid te ervaren. Het merendeel van onze bezoekers is meestal de 50 gepasseerd, een paar zelfs de 70-jarige leeftijd en hebben vele hulpverleners en hulpverleningssituaties gekend. De activatie, gericht op participatie in de samenleving, bestaat dan uit het zoeken van contacten via De Bres en het hanteren van sociale vaardigheden, die ook in de samenleving buiten De Bres te gebruiken zijn.

Hoe communiceren wij met bezoekers en de samenleving?

- Op het raam staan de telefoonnummers van de coördinatoren waarop zij bij eventuele vragen bereikt kunnen worden wanneer De Bres gesloten is. De bezoekers schrijven zich in het eerste half jaar via dit nummer ook in, of melden zich af, voor de momenten dat de Bres open is voor bezoekers.
- De website en ons twitteraccount worden bijgehouden en beheerd door een vrijwilliger van de pr-commissie.
- De Bres draagt zorg voor een nieuwsbrief;
- De website wordt up to date gehouden.
- In de lente van 2021 verschijnt er een artikel over het maaltijdproject in het blad “Mede”, een magazine van het Kansfonds. Dit magazine verschijnt 4x per jaar in een oplage van 2000 stuks.
- In december 2021 komt in samenwerking met Woord-werk Zwolle (tekst), Job Boersma (fotografie) en Jore ontwerp het boekje “Ontmoeten & verbinden” tot stand over de Bres. Het is bedoeld om het belang van De Bres voor bezoekers en de Zwolse samenleving in beeld te brengen. Bezoekers en vrijwilligers werken er aan mee.
- Voor het magazine Klankbord van de Oosterkerk en Adventskerk worden twee vrijwilligers geïnterviewd, wat resulteert in een leuk artikel in dit contactblad over wat vrijwilligerswerk bij De Bres op kan leveren voor zowel de vrijwilliger, als de bezoeker en De Bres.

Samenwerking ketenpartners in 2021

- Op praktisch niveau was er vanuit de coördinatoren contact met Zwolle Actief, Creating Balance, Tactus en de Herberg als een ontstane situatie hierom vroeg. De activeringscoach van Zwolle Actief kwam af en toe langs wanneer de Bres geopend kon zijn.
- Op bestuursniveau is er weinig contact met de ketenpartners. Door corona ligt veel stil.
- Een coördinator heeft vergaderingen van het Diaconaal Platform Zwolle bezocht en is lid van de Klankbord groep van het DPZ.

Huisvesting

Per 01-01-2021 is er weer een nieuw huurcontract voor een jaar afgesloten. Onze financiële onzekerheid door de subsidietoekenning van slecht 1 jaar maakt het niet mogelijk een meerjarencontract af te sluiten. Dit is jammer omdat een éénjarig contract duurder is. In het jaarverslag van 2020 gaven we aan dat we na de pandemie actief wilden inzetten op het verhuur van de bovenruimte. Eind 2021 zien we uit naar een gunstig resultaat van die inzet en hopen we in 2022 een nieuwe huurder te kunnen verwelkomen. Wordt vervolgd

Financiën

Met bijdragen van het Fonds Franciscus, gemeente, diaconie, kerken, fondsen, particulieren en bedrijven (de laatste vaak in natura) konden wij onze bezoekers ontvangen en soms iets extra's bieden. Vooral voor activiteiten kunnen wij in toenemende mate een beroep doen op fondsen en ontvingen wij in 2021, naast het Fonds Franciscus bijdragen van fonds Insinger, noodfonds DAK, Carolus Borromeus Stichting. De bijdrage van het Fonds Franciscus loopt bijna ten einde. 2021 was het laatste jaar dat we nog een volledige bijdrage krijgen, in 2022 zal dit 80% zijn, in 2023 stopt het Fonds Franciscus met deze ondersteuning. Het dreigende sluitingsgevaar is nog niet van de baan en dat geeft zorgen over de continuïteit van het inloophuis. Wij hopen van harte dat het de gemeente lukt de waarde van inloophuis De Bres in te zien en daarvoor een structurele subsidie te verlenen die hoog genoeg is om, samen met de bijdrage van de diaconie, bijdragen van kerken en particuliere giften, de vaste lasten te dekken. Waar een wil is, is een weg!

Contact

Inloophuis De Bres

Heiligeweg 1
8011 XX Zwolle
(038) 421 31 55

info@debreszwolle.nl
www.debreszwolle.nl
www.twitter.com/debreszwolle

