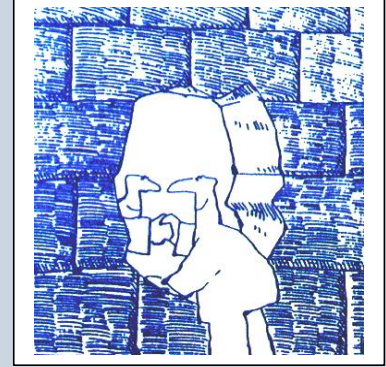


Bresinfo

Nieuwsbrief van inloophuis De Bres



Vanuit het bestuur

Samen met een aantal organisaties is het bestuur aan het nadenken over de toekomst van De Bres. Helaas lopen de inkomsten voor De Bres steeds verder terug vanwege minder binnenkomende donaties. Het afgelopen jaar eindigden we in de min en al het spaargeld is nu op. We vinden het belangrijk dat De Bres kan blijven bestaan en daarom is het noodzakelijk om plannen te maken voor de toekomst. Gelukkig gaan ook veel dingen op dit moment goed. Als bestuur zijn we trots op de vrijwilligers die zich inzetten en zijn we blij met de betrokkenheid van vele kerken. De komende tijd willen we de samenwerking met het RIBW versterken en in De Bres meer activiteiten gaan aanbieden. Hierdoor kunnen huidige bezoekers hun kwaliteiten beter inzetten en zijn we uitnodigender voor nieuwe bezoekers.

Ontmoeten en verbinden

De centrale begrippen voor de toekomst van De Bres zijn ontmoeten en verbinden. De Bres is een inloophuis waar een ieder terecht kan voor een kopje koffie, maar het is daarnaast ook zoveel meer. De Bres is een ontmoetingsplek waar bezoekers kunnen leren om gesprekken aan te gaan, contacten te onderhouden, vragen te stellen. In De Bres kunnen bezoekers hun verhaal delen, waardoor zij kunnen ervaren dat ze er niet alleen voor staan en dat zij zelf ook anderen iets kunnen bieden. De Bres helpt de bezoekers om in verbinding met de samenleving te komen of te blijven. De organisaties waar we mee samenwerken geven allemaal aan dat Zwolle niet zonder De Bres kan. Het is belangrijk dat ook de Gemeente Zwolle het belang van De Bres ziet en er in voorziet dat De Bres in de toekomst kan blijven bestaan.

Plan 2018

Er verandert veel in het zogenoemde "sociaal domein" en we vrezen voor bezuinigingen. Daarnaast loopt het huurcontract van ons pand begin 2018 af. Samen met andere organisaties en de gemeente gaan we daarom een plan voor 2018 opstellen, zodat De Bres ook in de toekomst kan blijven bestaan.

"De Bres is een inloophuis waar een ieder terecht kan voor een kopje koffie, maar het is daarnaast ook zoveel meer."

We krijgen hierbij steun van de Zwolse Uitdaging. Deze organisatie kan ons in contact brengen met professionals die kunnen helpen om De Bres meer bekendheid te geven. We mogen trots zijn op wat we doen en dat aan heel Zwolle laten weten. Nu de economie weer aantrekt zijn er hopelijk meer mensen en bedrijven die De Bres (financieel) willen steunen. Om kosten te besparen is het mogelijk dat we naar een ander, goedkoper pand gaan verhuizen, maar het is ook mogelijk dat we blijven waar we zitten en het pand beter gaan benutten en daarnaast bijvoorbeeld meer gaan samenwerken met andere organisaties.



Denk mee

Na de zomer maken we als bestuur de balans op en gaan we bespreken hoe we verder moeten gaan. Hierbij kunnen we de hulp van vrijwilligers, bezoekers en andere betrokkenen goed gebruiken. Mocht je mee willen denken, meld je dan bij Lucia of rechtstreeks bij het bestuur. We geven onszelf nog een jaar om De Bres een toekomst te geven. Een jaar van ontmoeting en verbinding. Doe je mee?

Remko de Paus, Penningmeester van het bestuur



In gesprek met een bezoeker

Noem mij maar de 'glazenwasser' zegt de gast als hem gevraagd wordt of hij met zijn echte naam in de nieuwsbrief wil komen. Prima toch? Onze glazenwasser heeft in zijn leven twee fases gekend waarin hij werd opgevangen in de Herberg. Hij roemt de top van de instelling en dan met name Annemiek de Wolf. *'Een topvrouw die zich zonder enige verbeelding tussen mensen begeeft en heel sociaal is ingesteld.'*

De goed en zorgvuldig formulerende glazenwasser somt drie basisbehoeften op waar een instelling als de Herberg voor wil staan, namelijk voedsel, kleding en onderdak. Wat hij (zonder wie of wat dan ook maar iets te verwijten) mist is privacy. *'Ook dat is een elementaire levensbehoefte'*. Natuurlijk is De Bres een totaal andere instelling dan de Herberg. Privacy is aan de Heiligeweg ook maar beperkt mogelijk, maar 'een middagje Bres' geeft onze glazenwasser wel het gevoel van een time out. *'Even er uit, even geen gezeur aan mijn hoofd, even een potje schaak met één van de vrijwilligers en ik heb een prima middag gehad'*. Bij de Bres voelt deze gast zich op zijn gemak en ook veilig. Dat laatste is ontzettend belangrijk, zeker wanneer je weet hoe hectisch zijn dagelijkse leven er soms uit kan zien. *'Ik spring voor mensen in de bres'* (hij lacht wanneer hij de woordspeling doorheeft) *en kan me dan ook nooit inhouden'*. Ja, zo'n instelling kan mensen soms in een lastig pakket brengen.

Als een soort uitsmijter heeft de glazenwasser nog een tip aan het eind van het gesprek: *'Er zijn vrijwilligers genoeg voorhanden, waarom is De Bres niet gewoon de hele dag open?'* De interviewer laat zich niet verleiden tot een antwoord, maar beseft wel dat De Bres voor veel mensen kennelijk een warm nest gevoel oproept. Iets waar we met ons allen dus zuinig mee om dienen te gaan.

"Bij De Bres neem ik een time-out"

Vrijwilligers van De Bres bezoeken de Herberg

In De Bres komen regelmatig bezoekers die in de Herberg verblijven. De Herberg is een opvanghuis voor dak- en thuislozen in Zwolle. Deze bezoekers vertellen over hun verblijf in de Herberg, maar de meeste vrijwilligers waren er zelf nog nooit binnen geweest. Op 26 mei is een groep vrijwilligers daarom naar de Herberg gegaan.

Vrijwilliger Dini is mee geweest en deelt haar ervaringen. Om bij de Herberg binnen te komen moet je een soort sluis met twee deuren passeren. Dit maakt gelijk indruk op Dini. Niet zomaar je eigen woning binnen kunnen lopen, een portier, gecontroleerd worden... De Herberg is niet een gewoon (t)huis.

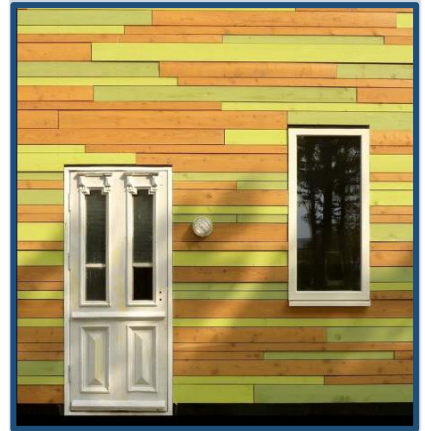
Annemiek Wolf heeft onze vrijwilligers rondgeleid in de Herberg en uitleg gegeven. De Herberg bestaat uit drie verschillende afdelingen. In het voorportaal kan iedereen die geen onderdak heeft en nergens anders terecht kan gebruik maken van een slaapplek, douche en maaltijd. Deze opvang is alleen voor de avond en nacht, overdag moeten de mensen dus weer naar buiten. Zwolle Actief probeert zinvolle dagbesteding voor deze mensen te regelen. Sommigen van hen bezoeken 's middags De Bres. In de nachtopvang is er iets meer privacy en de verblijvers ontvangen hulp en ondersteuning om uiteindelijk weer terug te kunnen naar een voor hen gewenste woonvorm. In het sociaal pension hebben de bewoners een eigen kamer waar zij voor langere tijd kunnen verblijven. Deze woners krijgen begeleiding in het helder krijgen van hun persoonlijke situatie, zodat zij leren begrijpen waar het is mis gegaan en waarbij zij ondersteuning nodig hebben om hun leven weer op de rails te krijgen. Hiermee worden de bewoners voorbereid op het 'gewone' leven om uiteindelijk weer op eigen benen te kunnen staan. De mensen die in de Herberg verblijven hebben vaak problemen op verschillende gebieden. Daarom wordt er in de Herberg samengewerkt met o.a. Het Leger des Heils (vervolg huisvesting), Tactus (verslavingszorg) en Dimence (psychiatrie). Verblijf in het sociaal pension vindt plaats op basis van een zorgindicatie en begeleidingscontract.

Bij de Herberg zijn ook vrijwilligers betrokken. Zij gaan bijvoorbeeld samen met de verblijvers voetbal kijken of koken. Er is ook wekelijks een vrijwilliger aanwezig als juridisch adviseur en er wordt gewerkt met vrijwillige ervaringsdeskundigen.



Vrijwilliger Dini geeft aan dat het bezoek aan de Herberg indruk op haar heeft gemaakt. *'Een kamer waar 8 mannen kunnen slapen, 8 paar zweetvoeten, misschien wel 8 snurkers, enz. Van die gedachte werd ik niet vrolijk....'*

Maar aan de andere kant, niemand hoeft op straat te slapen! En dat is waar de Herberg voor staat.'



'Niemand hoeft op straat te slapen! En dat is waar de Herberg voor staat.'

De Bres onmisbaar in Zwolle

'Als er maar niet aan mijn kop wordt gezeurd', zeggen Herberggasten regelmatig wanneer we vragen naar wat ze willen. Vaak moet je zoveel als je dakloos raakt. Je verliest de regie over je leven, bent afhankelijk van instanties en moet voldoen aan allerlei voorwaarden om verder te komen. Wat heerlijk als er dan een plek is waar je gewoon jezelf kunt zijn. Waar je kunt zitten met een kop koffie en even helemaal niets 'moet'. Maar waar ook mensen zijn die onbevooroordeeld naar je luisteren. Waar je je verhaal kwijt kunt en waar je begrip en steun krijgt en soms wijze raad. En waar het gezellig is, waar je de krant kunt lezen en spelletjes kunt doen.

De participatiemaatschappij heeft veel positieve kanten, maar legt ook druk op mensen om snel de ladder te beklimmen. Van een afgezonderd leven (onderste trede) naar zelfredzaamheid en regulier werk. Teveel druk op mensen leidt tot zorgmijding. Dat merken we ook bij onze Herberggasten. De balans tussen in beweging blijven en werken aan de toekomst en daarnaast ontspanning is hierin heel belangrijk.

Het is dus goed dat er plekken zijn waar mensen werkervaring kunnen opdoen, zoals bij de Werkelaar van RIBW Groep Overijssel, Frion en Wezo. Maar het is net zo belangrijk dat er plekken zijn waar mensen zich kunnen ontspannen en niets hoeven. Daar heeft ieder mens behoefte aan. Normaal doe je dit thuis, bijvoorbeeld liggend op de bank met een achtergrondmuziekje. Daklozen kunnen dit niet omdat ze geen huis hebben.

Daarom zijn we vanuit de Herberg heel blij met De Bres en vinden we dan ook dat De Bres moet blijven! Om de balans te houden tussen 'moeten' en even niets hoeven!

Annemiek de Wolf, Projectleider Bedrijfsvoering en Ontwikkeling

Wist u dat...

- Loopsport Zwolle in oktober voor de negende keer de Stadshagenrun organiseert? Het goede doel waar de deelnemers dit jaar voor lopen zijn inloophuis De Bres en Loopsportfonds Zwolle. Hier zijn wij uiteraard heel erg blij mee!
- Wij sinds kort een nieuwe, eigentijdse website hebben? Wij nodigen u uit om een kijkje te nemen op www.debreszwolle.nl
- Wij goede contacten hebben met Creating Balance en de wijkagent als dat soms nodig is?
- Er zich onder de bezoekers van de Bres muziktalenten bevinden die zorgen voor een heleboel muzikale gezelligheid?
- Jarige bezoekers regelmatig trakteren en we met enige regelmaat verrast worden met een pan zelfgemaakte soep?
- Wij bij Satink keukens een nieuwe keuken inclusief apparatuur hebben uitgezocht? Dit is een geschenk van Bouwbedrijf Trebbe, vanwege een deal die gesloten is tijdens de beursvloer.
- Wij weer bloemen hebben gekregen van onze buurman Robert Exoo?

"Het is belangrijk dat er plekken zijn waar mensen zich kunnen ontspannen en niets hoeven"



Bezoek- en postadres
Inloophuis de Bres
Heiligeweg 1
8011 XX Zwolle

Coördinator
Lucia Besten
T 038-4213155
E info@debreszwolle.nl
I www.debreszwolle.nl